

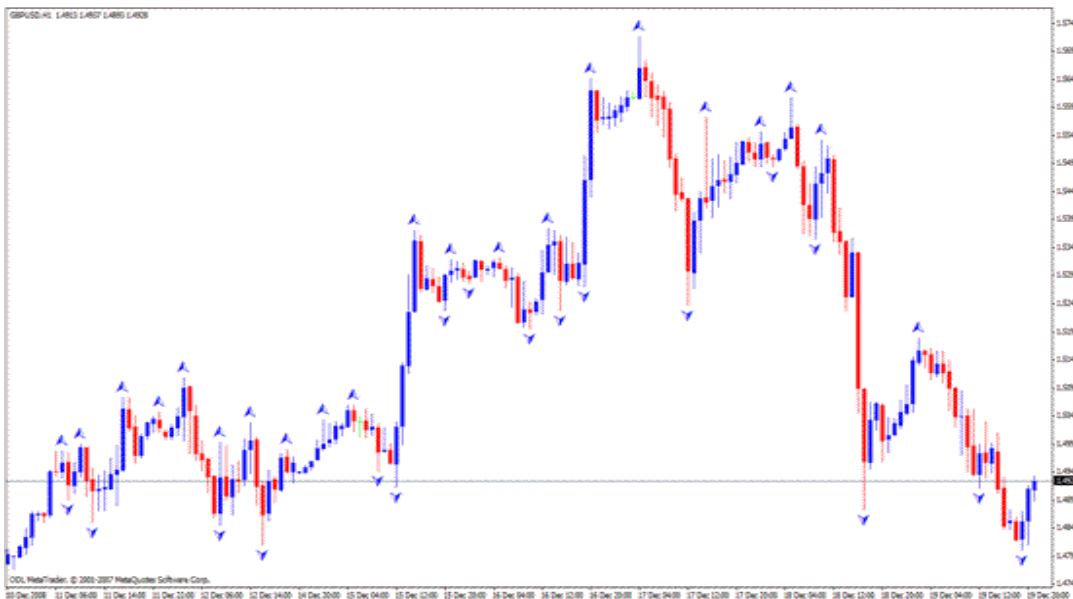
EL FLUJO DEL MERCADO

Esta sección está diseñada para mostrar cómo se puede determinar la dirección del mercado en un momento dado.

Para ello sólo tenemos que utilizar nuestra fuerza más poderosa, el precio.

Este concepto se conoce como flujo de mercado y a muchos traders nuevos, a veces les resulta difícil de asimilar al principio, pero una vez que lo entienden, es una forma extremadamente rápida y sencilla de determinar la dirección del mercado en cualquier gráfico de precios en cualquier momento. Aparte de esto también es un método increíblemente preciso y potente cuando se combina con otros conceptos como los niveles de soporte/resistencia.

En primer lugar tenemos un ejemplo gráfico de precios:



Observe los pequeños triángulos de color azul por encima y por debajo del precio. Son los llamados fractales y simplemente ponen de relieve las velas que contienen los swings máximos y mínimos del precio dentro del gráfico.

Un “swing high” es una vela con dos máximos más bajos a cada lado de ella.

Un “swing low” es una vela con dos mínimos más altos a cada lado de ella.

He aquí un ejemplo de un “swing high” y un “swing low”:



Usted puede ver arriba que un punto de giro es básicamente una formación de 5 velas en el gráfico de precios. (Resaltado en amarillo). Hay muchos swing high y swing low, pero para efectos de lo que acabo de explicar, he escogido 2 ejemplos.

El siguiente punto importante a señalar en relación con el flujo del mercado es que sólo estamos preocupados por los swing high o swing low más recientes en el gráfico de precios y cada vez que un nuevo punto de giro se forma lo desatendemos.

El concepto es simple, cada vez que el swing más reciente high o low es roto por el precio, el flujo del mercado es influido en esa dirección. Por ejemplo, si el swing high más recientes se rompe el flujo del mercado se considera al alza, pero si el swing low más reciente se rompe, el flujo del mercado ahora se considera a la baja.

Entonces, ¿cómo podemos saber exactamente CUÁNDO el mercado fluye hacia un cambio?

Veamos otro gráfico:



En esta gráfica se puede ver en primer lugar el swing low más reciente. A continuación vemos como el precio rompe a la baja por debajo de dicho swing low. Tan pronto como rompe el precio por debajo del swing low más reciente, el flujo de mercado se vuelve bajista. Y se mantiene hasta que un swing high más reciente se rompa, caso en que el flujo del mercado ahora se movería al alza.

Lo contrario también es cierto. El precio, rompe el swing high que debe ser roto, para que el flujo del mercado vaya al alza.

La siguiente pregunta es, si usted está estudiando un gráfico de precios ¿cómo puede decir cuál es el flujo correcto del mercado ahora mismo?

Una vez más, veamos un gráfico:



Si se abre un gráfico, la mejor manera de determinar rápidamente el flujo del mercado en ese gráfico es encontrar el punto Swing que fue roto más recientemente por el precio.

Si el último punto roto fuera un swing high como en el ejemplo gráfico de arriba, entonces usted sabe que el flujo de mercado en la actualidad está al alza con independencia de cuánto tiempo hace que la ruptura se produjo.

La otra cosa a recordar es que el flujo de mercado seguirá hasta que un swing low más reciente sea roto por el precio. Usted no necesita ver swing high rotos constantemente para que siga al alza.

Un truco útil es marcar en el gráfico el lugar donde el flujo del mercado pueda cambiar, para tener una "zona" en la que usted sepa con alguna seguridad que puede operar en una determinada dirección.

Esto funciona mejor si usted está usando el flujo de mercado en TF mayores como 4H y luego busca sus entradas en un TF menor como el de 15 minutos.

El gráfico siguiente muestra cómo esta marca de giro en el flujo del mercado se puede ver:



Observe que en el ejemplo gráfico de arriba (TF de 15 minutos); se ha marcado exactamente dónde el flujo de mercado de 4H podría girar a la baja.

Esto significa que el espacio entre el precio actual y la línea de negro, que es un nivel de giro del flujo del mercado en 4H, podría ser considerada una zona de venta y ahora ya sabe exactamente dónde buscar confluencias en la resistencia en dicho gráfico.

INTERPRETANDO LA ACCIÓN DEL PRECIO

Uno de los principios que subyacen en toda operación, con independencia del método o sistema en particular utilizado, es que el precio es el Rey, y ese Rey siempre manda. Por lo tanto, no debería ser una sorpresa que se puedan ver algunas señales muy potentes, simplemente mirando un gráfico de precios.

Eso no significa que usted puede operar basado únicamente en lo que ve en la acción de los precios, porque eso violaría el principio básico que dice, que siempre debemos tener una confluencia fuerte de razones para operar. Pero esta información puede ser muy útil si se aplica correctamente a su trading.

Dirección

Le mostraré algunas pautas y formaciones muy útiles, pero primero voy a empezar mostrando una de las indicaciones más importantes que el precio nos da: la Dirección.

La dirección es definida por el precio de dos maneras: en primer lugar se puede buscar el **flujo del mercado**. En segundo lugar se puede buscar la formación de los **máximos y mínimos sucesivos**.

La formación de los máximos y mínimos sucesivos en el gráfico de precios es mejor buscarla en mediano plazo, como 15 minutos o 1 hora, en particular si son transacciones intra-diarias. Estas formaciones son muy visuales y puede necesitar algo de práctica para poder ser capaz de verlas siempre en el gráfico de precios.

El primer ejemplo de los sucesivos máximos y mínimos que le mostraré son aquellos que se forman cuando el mercado está subiendo. Como se puede esperar estos son considerados como máximos más altos y bajos más altos en el gráfico de precios.

Cuando vea máximos más altos y mínimos más altos, esto suele ser una indicación muy poderosa de que otros indicadores pueden estar diciendo que el precio está tomando un camino hacia arriba.

Un ejemplo gráfico de esto, puede verlo a continuación:



Aquí puede ver que a medida que el precio está subiendo tiende a caer ligeramente antes de seguir hacia arriba. Este proceso se denomina un retroceso.

Tan pronto como usted ve que el precio está haciendo máximos más altos y bajos más altos tiene una buena razón para no tratar de ir corto y aún mejor para empezar a buscar oportunidades de compra. Al utilizar esta información junto con otras cosas como *el flujo del Mercado* o *niveles reconocidos y probados de soporte/resistencia* será capaz de crear un plan de trading muy potente.

Como es de esperarse, cuando el precio probablemente va a caer, entonces hará una serie de máximos inferiores y mínimos más bajos en el gráfico de precios.

Aquí hay un ejemplo de esto en un gráfico de precios:



En este ejemplo se puede ver como el precio está haciendo una sucesión de máximos más bajos y mínimos más bajos y hace pequeños pullback al alza, este proceso también se conoce como un retroceso.

Este proceso es el opuesto en términos del precio al que vemos en el primer gráfico y nos da pistas sobre su próximo movimiento, así que si usted ve esta configuración, sería conveniente hacer una pausa en su análisis para luego buscar una buena oportunidad de operar a la baja. Un punto importante aquí es que muchos operadores principiantes tienen temor a que se pierda la operación si el precio comienza a moverse.

Otra de las cosas principales que trato de enseñar a la gente es que la realidad del mercado es que el precio nunca se mueva en una sola dirección y casi siempre hay retrocesos en el camino. Esto significa que habrá muchas oportunidades para tomar una parte del movimiento una vez que haya determinado con seguridad que el precio va en determinada dirección.

Esto hace que el mercado sea mucho más predecible y debemos entender que son estos retrocesos los que esperamos usar para entrar en el mercado una vez que estemos seguros de la dirección general.

Así que antes de tomar cualquier trade, compruebe siempre si este tipo de acción de los precios está en favor de su operación y si no la apoya, es preferible no entrar, y esperar una mejor oportunidad.

Velas

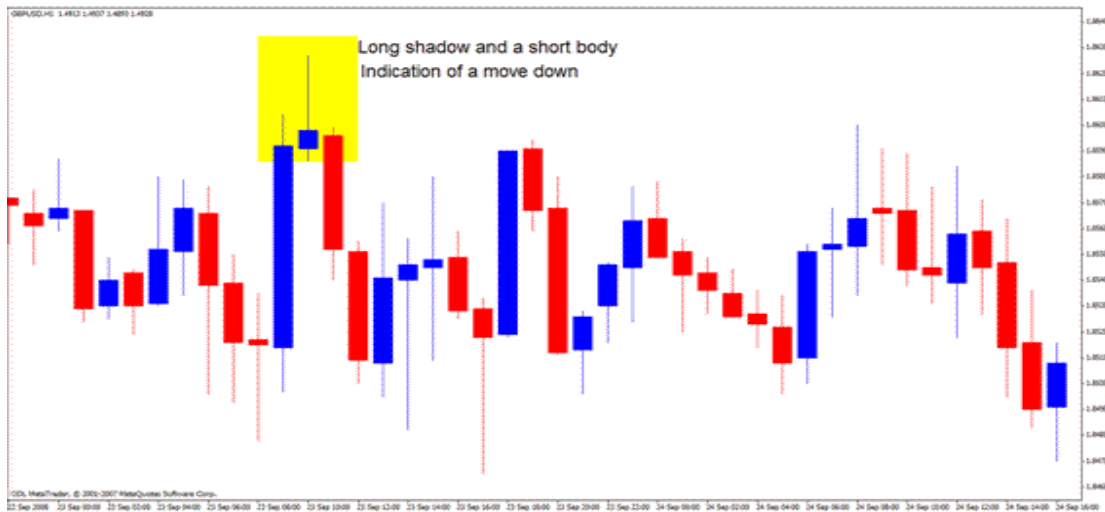
Las velas es lo que los operadores profesionales más utilizan para cuantificar los movimientos del precio en un gráfico.

Como usted ya sabe el trading con velas es un mantra en su conjunto, por lo que la finalidad de esta sección es sólo ilustrar cómo las velas y, en particular, los diferentes patrones que se forman se pueden utilizar en conjunto con los principios y métodos de trading que aquí se enseñan.

La intención no es darle una educación completa sobre cada formación de velas y una interpretación de lo que significan, sino más bien mostrar algunos patrones típicos y la manera de aplicarlos en el mercado. Si usted tiene un buen conocimiento de las formaciones de velas, esta sección le dará una idea de cómo aplicar otros patrones que conozca bien.

Uno de mis patrones favoritos es el que se conoce como el “patrón pin bar” que es un patrón de reversión. Esto se ve simplemente como una vela púa con una larga sombra sobre todo en comparación con su cuerpo real. Estos patrones se conocen también como *martillo* y *hombre colgado*.

A continuación se muestra una ilustración visual:



Usted puede ver que por encima de la vela que se destaca en el cuadro amarillo se ha formado una púa configurándose un “pin bar” (Patrón de reversión). Esto es válido, siempre que la sombra sea mucho más larga que el cuerpo real de la vela. Básicamente lo que esto nos está mostrando es que el precio ha tratado de seguir subiendo, pero no pudo y los vendedores lo empujaron hacia abajo.

Este es un buen indicador de reversión, pero sólo cuando se usa en confluencia con otras razones que apoyen la misma decisión para tomar el trade. Antes de que usted pueda tomar cualquier patrón “pin bar” en serio debe tener la confirmación de la dirección, y el nivel en que se formó la vela.

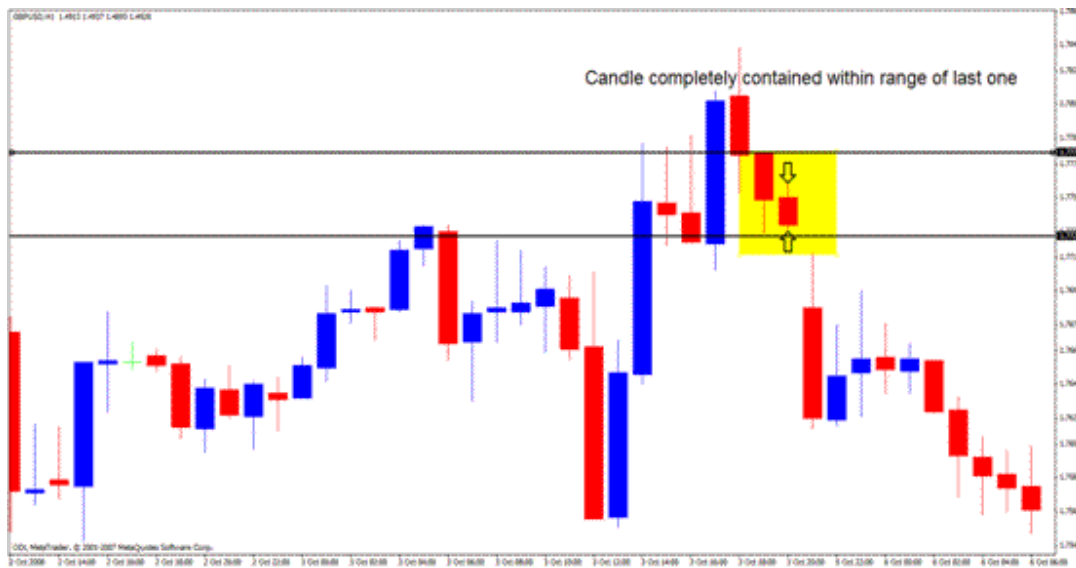
Un ejemplo de cómo se puede utilizar un “pin bar” es mediante la búsqueda del patrón, tan pronto como haya una confluencia de razones para operar en esa dirección o tan pronto como el precio alcanza un nivel de soporte/resistencia en el que se espera que pueda reaccionar y, posiblemente dar un giro.

En el gráfico anterior, por ejemplo, usted podría pensar que la formación bajista era válida sólo si había otras cosas, diciendo que el mercado podría bajar, como el flujo del mercado o altos y bajos inferiores, o si había algunos niveles de soporte y resistencia en el mismo precio que el patrón de vela se había formado.

Esto es sólo un ejemplo simple para ilustrar que el trading no tiene que ser complicado para ser rentable y que las cosas simples, como las formaciones de velas pueden ser muy poderosas, como la siguiente formación cuando se aplican en consonancia con los principios básicos que aquí se enseñan.

Otro patrón de velas que se puede aplicar muy bien al trading con soporte/resistencia es el patrón “inside bar”. Este se forma cuando una vela o un conjunto de velas, está contenido dentro del rango de la vela anterior.

Aquí está un ejemplo:



En el ejemplo anterior se puede ver cómo la vela con las flechas, está completamente contenida dentro del rango de la vela anterior (que se muestra con las dos líneas negras) lo que se conoce como un patrón “inside bar”.

Los operadores buscan operar la ruptura del alto o bajo del “inside bar”, pero si usted incorpora estas nuevas ideas dentro de los principios que aquí le enseñamos tendrá una tasa de éxito mucho mayor en sus operaciones que usándolos solos.

Como en el último ejemplo es necesario tener una confluencia de otros factores de apoyo a su trade, tanto en la dirección como en el nivel de precios real que esté operando.

En el ejemplo gráfico de arriba, si había una confluencia de razones para vender y se sospecha que el precio venía de un nivel reconocido de resistencia por lo que se podría considerar el uso de una ruptura del “inside bar” para buscar una entrada en el mercado. Esto es sólo un ejemplo sencillo de cómo llegar a un sistema que utiliza los principios fundamentales que realmente importan.

Básicamente la idea es utilizar **formaciones de velas** en o alrededor de los **niveles conocidos de soporte/resistencia** en una **dirección confirmada** para dar a sus trades una probabilidad mucho mayor de éxito.

Hay muchas otras formaciones de velas que se puede utilizar para tomar decisiones de trading, pero deliberadamente sólo he dado un par de ejemplos aquí, porque el objetivo no es estimularlo a operar con formaciones de vela únicamente, sino hacerle saber que pueden ser incorporados en un sistema mientras se adhiere a los principios fundamentales.

Si usted prefiere operar específicamente la formación “pin bar”, asegúrese de utilizarla,

con una combinación de otras herramientas y principios para que tenga la máxima probabilidad de éxito.

Patrones de Precio

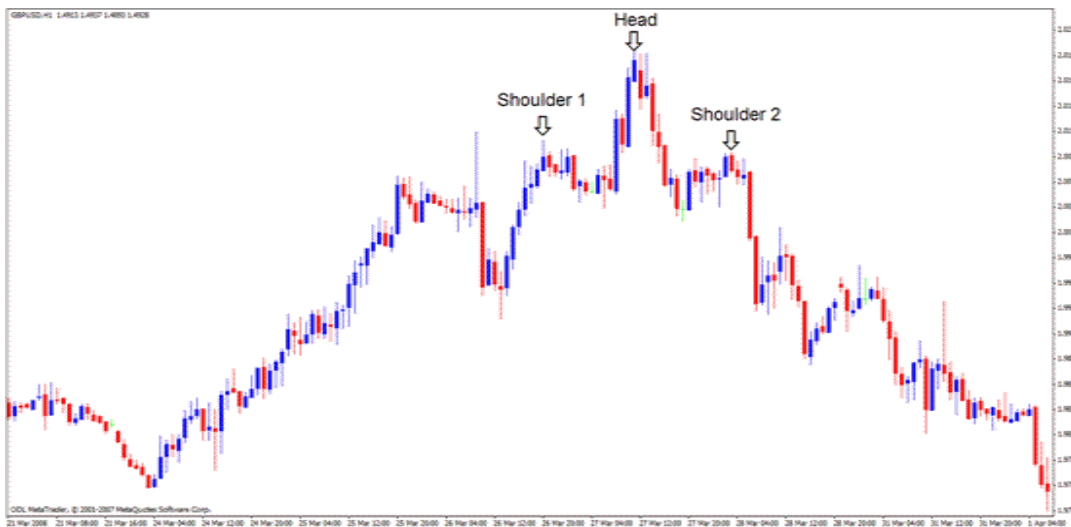
Otra gran inclinación que tiene el precio, es a formar patrones en ciclos regulares y usted puede utilizar estos patrones para ayudarse con sus decisiones de trading.

Una vez más no estoy tratando de decir que los patrones de precios son la clave de su éxito en el trading. Lo que quiero decir es que pueden ser muy poderosos cuando se incorporen a su sistema y se utilicen junto con los principios básicos que se han explicado anteriormente.

También es importante señalar que el par de ejemplos incluidos aquí no son una lista cerrada ni son los mejores patrones que usted pueda conseguir, simplemente quiero mostrarle que si usted sabe cómo detectar un patrón gráfico, puede tener una herramienta muy útil como parte de su sistema como un todo.

El primer modelo de precio que veremos es lo que se conoce como el patrón **Hombro Cabeza Hombros**. Este es por completo un patrón de reversión muy poderoso y por lo general aparece antes de una caída en el precio.

La imagen de abajo muestra cómo se ve este patrón:



Como se puede ver, es un patrón de reversión bastante simple, pero también es muy potente y todo lo que necesita es un pico seguido de un pico más alto que a su vez es seguido por un segundo pico más corto.

Si usted ve este patrón emerger en su gráfico, una cosa que puede hacer es empezar a buscar buenas razones para tratar de vender ese par. Recuerde, este patrón no es suficiente pero puede ser utilizado como un catalizador para que usted pueda empezar a buscar buenas oportunidades de venta en corto con base en su sistema. Recuerde que antes de tomar cualquier trade debe haber una confluencia de motivos que estén de acuerdo.

Otro patrón muy bueno que se puede utilizar de manera muy similar es la formación de **dobles fondos**. Un doble fondo es una configuración muy simple, implica que el precio toca el mismo nivel de soporte en dos ocasiones y rebota hacia arriba las dos veces.

El gráfico a continuación da una buena ilustración visual:



Usted puede ver que este también es un patrón muy fácil de identificar en un gráfico de precios desnudo, pero al mismo tiempo también es muy poderoso, cuando se combina con otras razones para comprar. La premisa es simple, cuando usted ve que se forma un patrón de doble fondo, el mercado puede estar buscando subir.

Observe cómo después del segundo mínimo inferior el precio se disparó hacia arriba y sube en ondas de modo que hay muchas oportunidades aquí para quizás trazar un Fibonacci y mirar para entrar en confluencias con el soporte, donde el mercado hace pullback y luego retoma su camino hacia arriba.

Rango Diario Promedio

Otra pieza muy útil de información que involucra el movimiento del precio, es el rango medio diario de la moneda que se está operando.

Cada par tendrá un rango y normalmente su recorrido diario no sobrepasa dicho rango. Por ejemplo, en el momento de escribir esto, el rango promedio en el EUR/USD era de 132 pips por día.

Entonces, ¿cómo se puede utilizar esta información?

Bueno, digamos que usted está buscando para ir de largo y el par que está operando ya ha caído de manera que ha excedido su rango diario promedio para ese período en particular... En este escenario, tiene la confluencia de S & R en su entrada y su confluencia de razones para una operación en esa dirección, pero ahora tenemos que añadir el hecho de que está en sus límites habituales máximos en términos de movimiento hacia abajo, por lo que ahora cualquier movimiento a la baja ya es improbable, sobre todo porque el precio está llegando a un nivel esperado de soporte.

Por el contrario, digamos que quiere vender en ese momento, usted lo pensará dos

veces antes de abrir la operación porque el rango diario se ha completado en esa dirección por lo que cualquier nuevo movimiento a la baja es improbable y usted nunca debe abrir operaciones que tengan una posibilidad poco probable de que se mueva en la dirección deseada.

Normalmente se necesita una calculadora de rangos para que sea más fácil, pero el dato se puede obtener sin ningún problema en la mayoría de los paquetes gráficos, y puede ser una herramienta realmente útil para añadir a su arsenal y por eso he incluido esta información.

Análisis de Altos y Bajos (Top-Down)

El análisis de los marcos de tiempo superiores es otra cosa que los traders descuidan o no lo hacen como es debido. Los beneficios de esto son también bastante obvios. Si usted planea una entrada en venta en un TF de 15 minutos, pero el precio está en un área importante de soporte en el gráfico diario, es probable que la operación se traduzca en una pérdida. Si estudia el gráfico diario y ve el soporte probablemente no entre, lo que evita que su dinero se vaya por el desagüe.

El análisis de TF superiores, también suele explicar los momentos en que todo nos dice que el precio va de una manera, pero luego de repente se gira sobre sí mismo sin previo aviso.

Así que si estudia primero los TF más altos, reducirá dramáticamente sus pérdidas en estos escenarios. Este tipo de análisis se denomina análisis del Alto y el Bajo (top-down), y básicamente se refiere al control de la acción del precio en los TF mas grandes, incluso antes de abrir los más pequeños.

A continuación le presento el orden en que debe realizar su análisis top-down para el day trading.

Gráfico Diario

Busque cualquier área significativa de soporte o resistencia que pudiera frenar al precio. Puede usar los patrones “pin bar”, o velas de reversión, etc... Otra vez, con la intención de entrar en los TF más pequeños utilizando su sistema, pero sabiendo que hay fuerza en el movimiento. También busque en la acción de los precios, si hay una sucesión de máximos y mínimos, en caso afirmativo ¿en qué dirección se están moviendo estos máximos y mínimos?

Gráfico de 4H

Estudiar el flujo del mercado, y cualquier nivel de soporte/resistencia, como los máximos o mínimos históricos que podrían aparecer en el camino de su potencial trade.

Gráfico de 1H

Estudiar el flujo del mercado y cualquier patrón en el precio que pueda estar formándose. También determinar si el precio está haciendo nuevos altos y bajos, ya que estos máximos y mínimos sucesivos pueden dar pistas muy potentes en cuanto al próximo movimiento de los precios.

Recuerde hacer su análisis top-down para encontrar una confluencia de razones para su trading en una cierta dirección, y también es importante tener en cuenta que los TF mayores priman sobre los inferiores, así que si hay un panorama mixto en la parte de los TF inferiores, pasar al próximo TF mayor hasta que la imagen se vuelva más clara y tenga múltiples cosas que le estén diciendo en qué dirección debe orientar su operación.

Usted no encontrará estas cosas en su análisis top-down todos los días, pero debe utilizar esto como una especie de protección para su trade... si hay algo que pueda hacer fallar su trade, usted lo verá ... o si hay la posibilidad de reversión del precio lo sabe de antemano para que pueda empezar a buscar entradas en TF inferiores, etc.

Para mantener las cosas realmente simples para usted mientras está aprendiendo, su análisis top-down sólo debe implicar el control del caudal del mercado en los tres TF mayores, y determinar la dirección que está apoyada por la mayoría de ellos. Por ejemplo, puede analizar los tres TF, y encontrar que 4H y 1D coinciden en que el mercado es alcista, a pesar del hecho de que 1H está mostrando que el mercado va a la baja. Esta confluencia en TF mayores muestra que siempre hay más apoyo en una determinada dirección en ese momento, lo que significa que puede empezar a comprobar otras cosas para su entrada al mercado en esa dirección confirmada.

PONIENDO TODO JUNTO

Esta sección está encaminada a ayudarle a aclarar todas las cosas que hemos visto para que haga su trading tan fácil como sea posible. En primer lugar, le recuerdo los principios y las normas que debe cumplir en todo momento así como las herramientas que necesita para operar y su orden de importancia. Estas son las principales cosas que debe usted buscar cuando se inicia su nuevo día de trading.

En primer lugar vamos a empezar con nuestras herramientas:

- Fibonacci
- Puntos pivote
- Los anteriores niveles de soporte y resistencia
- Fractales

A continuación tenemos nuestros principios básicos:

- Siempre opere con una **confluencia** de factores a favor
- Siempre opere teniendo en cuenta **soportes y resistencias**
- Siempre manténgalo **simple**
- Respete la **acción de los precios** por sobre todo lo demás

Por último, tenemos una regla muy importante que está relacionada con todo esto: ***El Precio es el Rey***, si la acción del precio no está de acuerdo con su trading potencial, ***no opere***.

Así, cuando esté ejecutando un plan de trading, y todavía no ha decidido si entrar o no, asegúrese de tener en cuenta lo anterior. También tenga en cuenta el orden de importancia, lo que significa que la regla es más importante que los principios y los principios son a su vez, más importante que las herramientas individuales.

Asumiendo que usted sabe toda esta información, la pregunta es ¿Cómo aproximarse todos los días a los mercados, con todo esto en mente?

Pues tiene que estar buscando 3 cosas principales en su día de Trading:

1. Dirección

Esto es vital, porque si no está negociando en la dirección correcta, usted tendrá problemas obvios.

Para ello se necesita una *confluencia* de razones que le indiquen la dirección correcta. Usted tendrá mucho más éxito si tiene múltiples razones diciéndole en qué dirección operar.

La mejor herramienta para la dirección es el precio y, concretamente, el flujo del mercado y los mejores TF para examinar el flujo del mercado son los gráficos de 1D, 4H y 1H. Así que una táctica que podría emplear es mirar lo que la mayoría de esos TF están diciendo en términos de flujo de mercado, y entre más de ellos estén de acuerdo, mejor. De paso decir que si usted decide utilizar uno solo, recomiendo que se quede con el de 4H.

Es importante recordar que si usted está mirando un determinado precio para operar, debe asegurarse de que el flujo de mercado no cambiará en el tiempo mientras llega a su nivel de salida, lo que asegurará que usted siempre esté operando en la dirección correcta.

2. Nivel de entrada

Una vez que sepa en qué dirección quiere operar, podrá comenzar a buscar un nivel para comprar o vender, que esté de acuerdo con dicha dirección.

Una cosa que puede hacer es utilizar las zonas de trading del pivótop diario. Digamos por ejemplo que el flujo de mercado le está diciendo que busque oportunidades de compra; la próxima cosa que podía hacer para añadir fuerza a su trade potencial es buscar áreas de soporte dentro de la zona de compra del pivótop diario.

Así, por ejemplo, tal vez hay una superposición de Fibonacci con el nivel S1 diario y, posiblemente, este nivel coincide con un nivel previo de soporte/resistencia en el gráfico de precios. Esto podría considerarse un nivel muy sólido de soporte. . . de los que llegan lejos.

3. Nivel de salida

Esta es una cosa muy importante y debe asegurarse de haberla previsto, incluso antes de entrar en el trade. Es también vital que una vez que encuentre una forma de salir del mercado, se adhiera a este método de forma coherente en cada operación individual que usted toma. ¡Es realmente importante comprender que independientemente de lo que usted utilice, habrá veces en que lamentará no haber utilizado otra cosa! No se preocupe porque nunca va a encontrar un método que le haga las cosas perfectas todo el tiempo.

De lo que tiene que asegurarse es de lo que su método de salida haga, es decir darle un beneficio después de un largo período de negociación, y si lo hace, realmente no importa cuál sea su método, lo único que importa es que siga haciéndolo de manera consistente en cada una de sus operaciones.

Lo más importante de todo:

Incluso si usted tiene múltiples confluencias como el flujo de mercado, su nivel de entrada está en la zona de pivote correcta y tiene una confluencia en buenos niveles de soporte/resistencia, si la acción del precio en los gráficos no es esta de acuerdo con su potencial operación, siempre es mejor quedarse fuera del mercado.

Lo que quiero decir por la acción del precio, es la formación de máximos más altos o mínimos más bajos en la gráfica.

Si el precio hace una serie de altos más altos y bajos más altos, no importa lo que todas las demás cosas estén diciendo, es imprudente estar buscando oportunidades de venta porque el precio claramente nos está diciendo que va totalmente en contra de esa dirección.

Lo ideal sería ver que la acción del precio esté de acuerdo con su propuesta de trading, así que si lleva algún tiempo buscando una compra y ve máximos más altos y mínimos más altos esto sería un importante extra, suplementario que confirma su trade.

Una pregunta muy frecuente es ¿en qué TF ver este tipo de acción del precio? Bueno, la respuesta es que usted puede utilizar cualquiera en el que se sienta cómodo, ellos todos trabajan bien, y no olvide la regla de que los TF superiores mandan. Pero si tuviera que recomendar un TF para estudiar la acción del precio en day trading me permito sugerir los gráficos de 15 minutos para su comprobación final.

Si encara su día de trading en la forma anteriormente descrita tendrá mucho éxito en su operativa global, pero si usted necesita alguna ayuda adicional, tal vez para confirmar un plan que haya diseñado o repasar alguno que haya ejecutado recuerde que los foros están ahí para apoyarlo y ayudarlo a desarrollarse como un operador de Forex independiente.

Ejemplo de un Plan de Trading

Este plan no está diseñado para eliminar lo que usted tiene en mente sobre su trading, sino que es simplemente para mostrar que tan eficaz y sencillo puede ser un plan de trading si se adhiere a los principios básicos que enseñó.

Este ejemplo incorpora múltiples confluencias que dan un conjunto de confirmaciones, tanto en la dirección como los niveles de ingreso, basado en esto que he mencionado como el trade seguro.

Ejemplo: - El "Trade Seguro"

Para obtener nuestra **dirección** vamos a utilizar TF de 4H; para el **flujo del mercado** TF diario y nuestro **punto pivote diario** para operar zonas de trading, como puntos de confirmación de giro.

Así que si el precio está por debajo del pivote diario central buscaremos ventas pero si está por encima del pivote diario central buscamos compra, pero sólo si la operación está en consonancia en TF de 4H y 1D, es decir el flujo de mercado en ambos apunta en la misma dirección.

Así que antes de abrir cualquier operación vamos a tener una confluencia de factores que determinan la dirección en que irá el trade.

He aquí un ejemplo gráfico:



En este ejemplo podemos ver que en TF de 4H y 1D, que el flujo del mercado es a la baja, además el precio está justo por debajo de nuestra zona de ventas que comienza en el pivót diario central (línea rosa).

Aquí podemos identificar fácil y rápidamente la dirección en que operaremos. Ahora necesitamos algunos puntos de entrada.

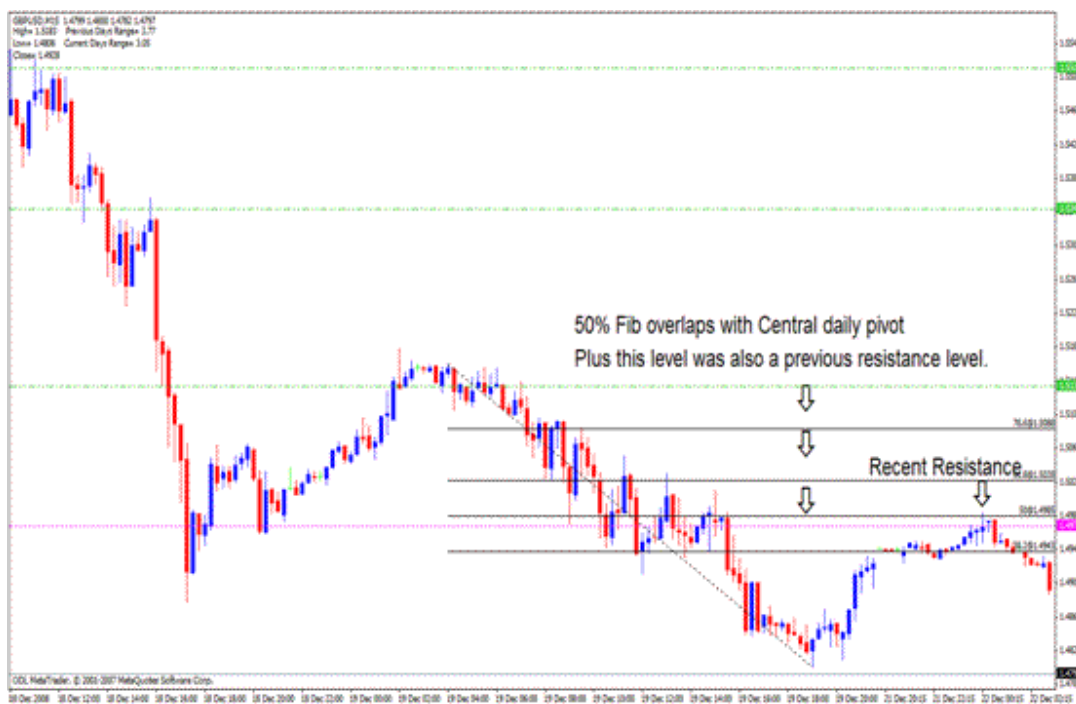
Para ello vamos a utilizar el pivót diario, y los niveles de soporte y resistencia como nuestra ancla.

Entonces, si sabemos que vamos a corto, buscaremos los niveles de resistencia debajo del pivót diario, como posibles lugares para tener una venta.

Ahora, necesitamos una confluencia de razones para tomar realmente un trade en corto en el nivel de resistencia.

Si trazamos un Fibonacci en la onda del grafico de 15 minutos podemos ver una confluencia en el punto pivote central, con un nivel de retroceso de Fibonacci del 50% y un nivel reciente de resistencia.

Vamos a ver cómo esto se ve:



Estas 3 razones diferentes para usar ese nivel de resistencia de la parte superior, apoyan el hecho de que ¡estamos en una zona de venta confirmada! Esta es una gran confluencia de razones para ir a corto debajo del pivót diario central. Así que ahora vamos a poner una orden de entrada con nuestro bróker, para ir a corto, tan pronto como el precio toque nuestro nivel de resistencia... y también vamos a utilizar un stop los del 40 pips.

Echemos un vistazo a lo sucedido ya que el precio se le acercó:



Así que podemos ver aquí que el precio reaccionó inmediatamente en nuestro nivel de Resistencia esperado y comenzó a caer desde ese punto casi de inmediato.

La belleza de operar confluencias de soportes y resistencias es que estamos esperando que el precio reaccione de inmediato en el nivel exacto lo que quiere decir que nuestros stop-los pueden ser mucho menores que en muchos otros tipos de trading. La otra ventaja es que por lo general terminan con la captura de la mayor parte del movimiento.

Lo siguiente que tenemos que hacer es buscar una salida.

Para ello vamos a mantener una vez más las cosas realmente simples. Tan pronto como entramos en el trade mantendremos nuestro stop-los inicial en su lugar hasta que veamos un nuevo fractal en la dirección de nuestro trade en gráfico de 15 minutos, momento en el que moveremos nuestro stop-loss hasta la punta del nuevo fractal.

A continuación, establecemos nuestra toma de beneficios en el nivel de extensión de Fibonacci (127%), y ahora sólo tienes que seguir el precio hacia abajo con un trailing stop.

Ahora una de tres cosas pueden pasar: que nuestra operación sea stoppeada con una pequeña pérdida, que sea stoppeada con una pequeña ganancia, o que dejemos correr la operación hasta que el precio toque la extensión y obtener el máximo beneficio posible.

Una vez que usted decide que le gusta su plan, la próxima cosa que tiene que hacer es solamente comprobar si se adhiere a los principios fundamentales que usa en su trading:

- Ejecute su trading utilizando confluencias (tanto en la dirección como en la entrada)
- Opere en niveles comprobados de soporte/resistencia es un método simple y fácil de seguir.
- Opere según lo que ve en el precio utilizando el flujo del mercado y la acción del precio como su principal indicador.

Esto es sólo un ejemplo de cómo mantener su trading sencillo utilizando las herramientas correctas y la adhesión a los principios más importantes que aquí se han enseñado.

Nótese que no he sobrecargado nuestro plan de forma completa con todas las herramientas posibles, sino que seleccioné unas pocas, note también que no nos hemos limitado a un TF menor sino que también mantengo en línea los TF más grandes, para dar fuerza a nuestros trades. Es importante que usted haga lo mismo cuando trabaje con el plan de trading de su preferencia.

Si requiere ayuda u orientación para formular su propio plan de trading, no dude en ponerse en contacto, yo le puedo ayudar a llegar a donde quiere estar.

Espero sinceramente que usted haya encontrado este material útil y que sea el catalizador para una carrera comercial larga y próspera.